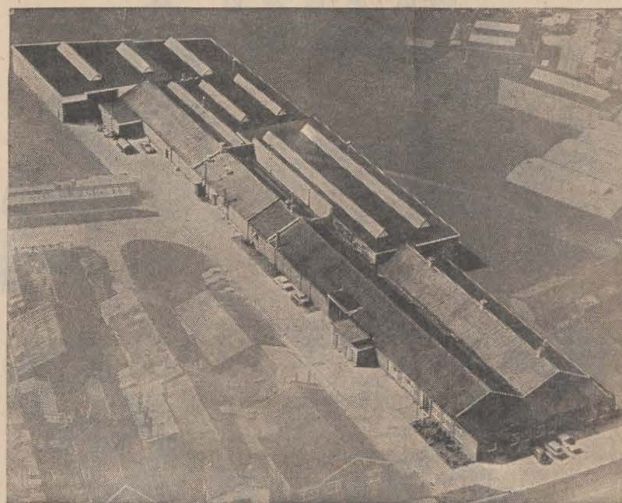


Wat doen ze daar eigenlijk bij de Sorba?

Een van de grote Winterswijkse bedrijven die zorgt voor de broodnodige differentiatie in de Winterswijkse industrie is de metaalwarenfabriek „Sorba” B.V. aan de Industrieweg. Dit bedrijf, dat rond de zestig werknemers telt werd in 1945 opgericht door wijlen de heer C. W. Th. van Sorgen.

Er was grote moed voor nodig om in die tijd een bedrijf op te zetten; in de jaren na de oorlog was er namelijk gebrek aan letterlijk alles. Grondstoffen en machines, onmisbare elementen voor iedere onderneming, waren bijna niet te krijgen en het dagelijkse leven stond helemaal in het teken van de distributie.

Dat onder deze omstandigheden de opbouw van een bedrijf extra energie eiste, is licht te verstaan.



Deze luchtfoto geeft een goed beeld van de bedrijfsruimte waarover men bij de Sorba beschikt. De totale oppervlakte van de gebouwen bedraagt thans al 4000 vierkante meter.

De trots van directie en personeel is de fraaie kantine. Deze kantine wordt niet alleen in de pauzes gebruikt, ook 's avonds wordt er door de leden van de personeelsvereniging een druk gebruik van gemaakt.

In 1951 naar Winterswijk

Van '45 tot 1951 was de Sorba in Gouda gevestigd. Een donker pand aan de Kleiweg in de binnenstad vormde het bedrijfspand maar doordat er geleidelijk betere tijden aanbaken, moest er aan uitbreiding worden gedacht. Het pand in Gouda werd al gauw te klein maar uitbreiding tussen de nauwe straten van de Goudse binnenstad was onmogelijk. Ook bleek dat het gemeentebestuur niet erg „industrie-mindend” was zodat elders naar bedrijfsruimte gezocht moest worden. Omdat de afnemers van de halffabrikaten die de Sorba maakte, vooral in het oosten van Nederland lagen, besloot de heer van Sorgen zijn bedrijf naar deze streek te verplaatsen. Er waren verschillende gemeenten die voor vestiging in aanmerking kwamen waarvan Winterswijk en Aalten wel de belangrijkste

waren. Het werd tenslotte Winterswijk omdat deze gemeente de aantrekkelijkste voorwaarden stelde.

De gemeente verleende veel medewerking wat ook begrijpelijk was omdat hiermee ideale gelegenheid werd geboden het monotone industriebeeld te doorbreken. In 1951 verrees er op het industrieterrein een hal van 600 m² en er kwamen vijf huizen beschikbaar.

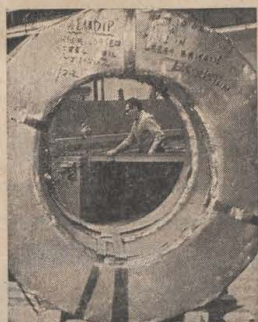


Winterswijk telt verscheidene interessante industriële bedrijven. Sommige daarvan kent het publiek nauwelijks en van de bekende fabrieken verdient veel wetenswaardigs nog meer aandacht. Om in die leemte te voorzien publiceren wij een serie artikelen in samenwerking met de Stichting Ondernemerskring Winterswijk o.o. „Owin”.

Diverse bedrijven zullen voor het voetlicht komen; vandaag het Owin-lid:

**Metaalwarenfabriek
SORBA B.V.
Industrieweg 20
Winterswijk**

Meer informatie over de Owin of haar leden verstrekt het Owin-secretariaat: p.a. Meyerink & Zn. N.V. Laan van Hilbelink 6 Winterswijk.



De man aan de machine lijkt heel klein in verhouding tot het materiaal dat juist uit Engeland is gearriveerd.



Met tien man begonnen

Het aantal werknemers was nog beperkt, tien tot dertien man. De productie was aanvankelijk geheel geconcentreerd op toelevering voor de emaille-industrie.

In de jaren 1957-1958 schakelde de emaille-industrie over op kunststoffen. Voor Sorba betekende dit dat de belangrijkste afnemersgroep wegviel. Het aanvankelijk aangevoelde verlies leidde tot grotere mogelijkheden.

Onder de bezielende leiding van de heer van Sorgen sloeg de Sorba zijn vleugels uit naar een breder terrein. Het pakket van diensten in de metaalsector werd enorm uitgebreid. Sorba werd toeleveringsbedrijf in de metaal-industrie voor niet verspanende bewerkingen.

Het werkprogramma is in de loop der jaren steeds uitgebreider geworden. Het omvat kleinere en grotere producten voor de bouw-nijverheid, verwarmingsindustrie, schoolmeubelen, halffabrikaten voor de metaalindustrie, electrotechnische industrie en handel en half-fabrikaten voor de waterzuivering en last but not least winkelrichtingen voor warenhuizen en grotere winkels.

In de loop der jaren is een moderne gereedschapsmakerij opgebouwd, waarin de stempels vervaardigd worden voor eigen productie en ook wel, als de orderpositie het toelast, in opdracht van derden.

De sleutel voor het succes van een onderneming in onze tijd is, met behoud van eigen

zelfstandigheid, en samenwerkingsvlak creëren met gelijkgezinde dynamische geleide ondernemingen.

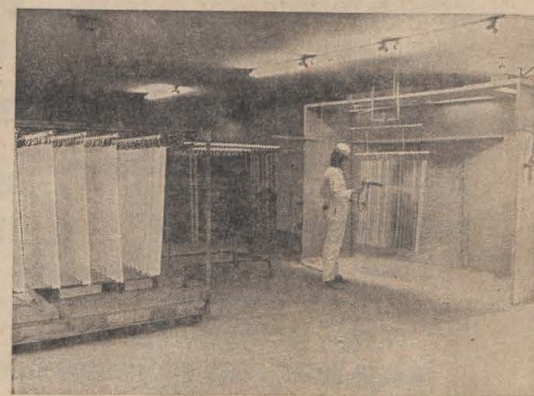
Voor de Sorba ontstond een dergelijke samen-

werking met Dula Werke in Dortmund. Als gevolg van deze samenwerking werd het mogelijk grote warenhuizen in te richten en te voorzien van interieurs waarin vormen en kleuren wedijveren met efficiency en doelmatigheid, om de consument het maximum te geven van alles wat hij maar wenst.

Van 600 naar 4000 vierkante meter

Met de toename van de productie en de verscheidenheid daarvan nam ook de oppervlakte van het bedrijf toe. De aanvankelijke 600 m² waren in 1968 al bijna 4000 m² geworden. Deze vooruitgang heeft zich de laatste jaren voortgezet. Maar 1968 was voor de SORBA ook een zwarte bladzijde uit haar geschiedenis. Na een zware en langdurige ziekte overleed de heer van Sorgen, de grote man achter het bedrijf, op 28 juli 1968. Hij

werd opgevolgd door zijn echtgenote. Onder haar leiding ontwikkelde Sorba zich verder. Er werd weer uitgebreid zodat de bedrijfsruimten en de nieuwe kantoren weer een grotere oppervlakte beslaan; om precies te zijn 4829 m². Een ding is al die jaren echter gelijk gebleven: de wil om alles wat de toekomst mag brengen tegemoet te treden in de geest en met het vertrouwen dat haar oprichter steeds toonde.



Een heel apart werk vormt het spuiten van de vervaardigde onderdelen.

De afstanden in het bedrijf van de Sorba zijn zo groot dat het tijdverlies te groot zou zijn als iemand van de ene kant van het bedrijf naar de andere moet lopen. Daarom staan er op verschillende plaatsen rijwielen waarvan iedereen gebruik kan maken